

MONITOR  
COMERCIO EXTERIOR  
Agosto 2023

Dirección Nacional de Desarrollo  
Foresto Industrial

Secretaría de Agricultura,  
Ganadería y Pesca



Ministerio de Economía  
**Argentina**

Sobre la base de la información suministrada por el INDEC (**datos provisorios 2023**), desde la Dirección Nacional de Desarrollo Foresto Industrial se detallan los movimientos del **comercio exterior** durante el mes de **Agosto 2023** en los principales rubros del sector.

CAPÍTULOS	UNIDADES	EXPORTACIÓN				IMPORTACIÓN			
		Valores mensuales		Valores acumulados		Valores mensuales		Valores acumulados	
		ago-23	ago 23 / jul-23	ago-23	Var. acum. interanual	ago-23	ago 23 / jul-23	ago-23	Var. acum. interanual
Cap 44 Madera	Toneladas	77.668	0,3%	696.608	16,7%	8.391	30,5%	63.044	-26,1%
	Miles USD	21.064	-0,6%	160.240	-23,1%	9.205	-4,5%	82.385	-19,8%
Cap 47/48 Pasta Celulósica Papel y Cartón	toneladas	18.171	15,6%	133.287	-36,3%	89.545	3,1%	626.104	-11,1%
	miles USD	20.690	-11,3%	179.356	-30,6%	103.389	0,8%	792.159	-5,5%
Cap 94 Muebles y Casas	toneladas	159	-29,9%	1.608	-14,3%	406	243,1%	2.502	-23,6%
	miles USD	403	-20,3%	4.450	-4,1%	1.839	204,3%	12.737	-23,8%
<b>Totales</b>	Toneladas	95.998		831.503		98.342		691.650	
	Miles USD	42.157		344.046		114.433		887.281	

**Tabla 1: Importaciones y Exportaciones por Capítulos Agosto 2023**

Con relación a las **exportaciones** por Capítulos, observamos que los Cap. 44 y los Cap 47/48 en ton. tuvieron una tendencia a la suba en volumen y a la baja en valor comparado con el mes de julio 2023. Si comparamos con el mismo período del año 2022, la tendencia fue significativamente a la baja, con excepción del Cap. 44 en volumen. En cuanto a las **importaciones**, todos los capítulos tuvieron una tendencia a la suba con relación al mes de julio 2023 con la excepción del Cap. 44 en valor que muestra una leve baja. Con respecto al mismo período del año 2022, se aprecia una baja significativa en todos los Capítulos, tanto en volumen como en valor.

La apertura de las principales partidas arancelarias del Capítulo 44 se observa en la **Tabla 2**.

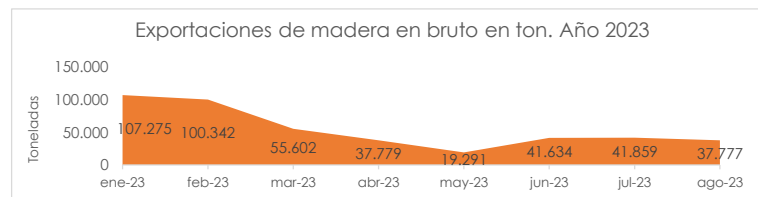
PARTIDAS ARANCELARIAS	UNIDADES	EXPORTACIÓN				IMPORTACIÓN			
		valores mensuales		valores acumulados		valores mensuales		valores acumulados	
		ago-23	ago 23 / jul-23	ago-23	Var. acum. interanual	ago-23	ago 23 / jul-23	ago-23	Var. acum. interanual
<b>MADERA</b>									
4403	toneladas	37.777	-9,8%	441.559	36,3%	0	0,0%	0	0,0%
Madera en bruto	miles USD	1.616	-20,0%	22.337	23,7%	0	0,0%	0	0,0%
4407	toneladas	22.671	43,1%	121.198	-4,9%	399	147,1%	2.886	-14,5%
Madera aserrada	miles USD	9.730	47,5%	49.463	-25,9%	456	96,7%	3.252	-10,9%
4409	toneladas	2.150	-24,2%	20.311	-19,6%	5	-90,8%	302	15,1%
Madera perfilada longitud.	miles USD	3.294	-34,1%	37.383	-36,1%	13	-86,3%	608	-0,9%
4410	toneladas	1.735	-27,0%	16.173	-23,3%	3.247	47,5%	32.106	-16,1%
Tableros de partículas	miles USD	656	-22,6%	6.038	-28,4%	2.212	50,6%	21.228	6,1%
4411	toneladas	5.013	-18,3%	37.419	-1,8%	2.154	68,9%	9.806	-51,4%
Tableros de fibra	miles USD	3.484	-18,6%	28.267	-24,1%	1.281	12,3%	8.099	-49,2%

**Tabla 2: Apertura Capítulo 44**

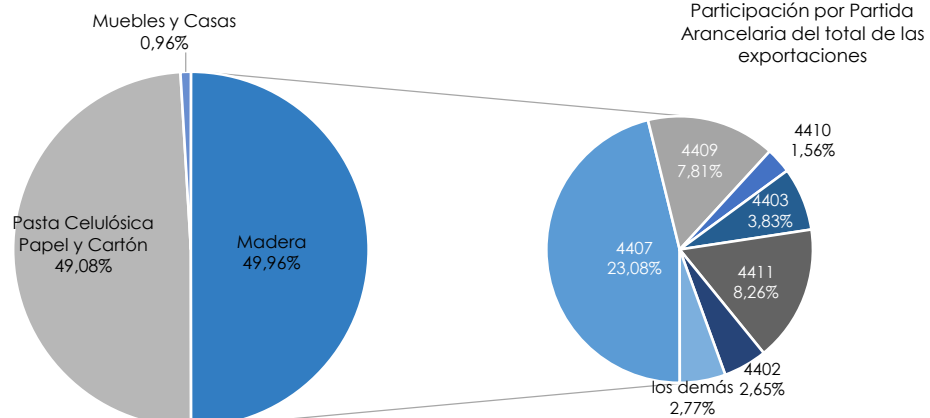
Si observamos las **exportaciones por partida**, la mayoría de las P/A tuvieron una tendencia a la baja con relación al mes de julio 2023, a excepción de la P/A 4407 que la tendencia fue a la suba. Se recalca la importancia del comportamiento durante este mes de la P/A 4407 "madera aserrada". Se agregaron al gráfico de torta las partidas **4403 "Madera en Bruto"** y **4402 "Carbón Vegetal"** (5.250 t. y 1.117.000 dólares), a los efectos de considerar su participación, dado que fueron significativas (ver fig. 1). Cabe destacar que la tendencia fue a la baja con relación al mismo periodo anterior en todas las P/A, salvo la partida 4403. Con referencia a las **importaciones** todas las P/A tuvieron un fuerte incremento respecto a Julio, con excepción de la P/A 4409. Si se compara respecto al mismo período del año 2022, la tendencia fue a la baja con excepción de la P/A 4409 en volumen y la P/A 4410 en valor.

**NOTA**

Con relación a las **exportaciones** en volumen de **Madera en Bruto**, en el año 2023, si bien se observa un incremento del 36,3 % en volumen y 23,7 % en precio comparado con el año 2022, durante los últimos meses la tendencia fue a la baja hasta el mes de mayo, recuperando la tendencia alcista en los meses de junio/julio, para luego disminuir en agosto, tal como se puede observar en el gráfico adjunto.



Con la finalidad de visualizar la participación porcentual con respecto al valor en USD de los Capítulos más relevantes del sector, se incluye la **Figura 1** con las exportaciones y la **Figura 2** con las importaciones.



**Figura 1: Participación porcentual en USD de cada Capítulo en las exportaciones de Agosto 2023**

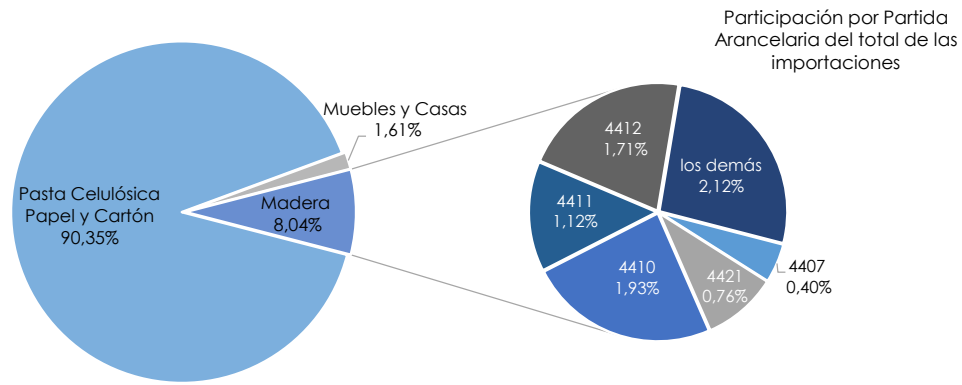


Figura 2: Participación porcentual en USD de cada Capítulo en las importaciones de Agosto 2023

Si comparamos las exportaciones y las importaciones del mes de **agosto 2023** con los últimos 12 meses, se observa una tendencia estable en general. Con relación a las **exportaciones** se puede apreciar una leve tendencia a la baja en este último mes registrando su mayor valor en el mes de Agosto del 2022. Con referencia a las **importaciones**, podemos observar que en el mes de agosto la tendencia fue ligeramente a la suba respecto al mes previo. Dada esta situación y a la suba en las exportaciones es que la **balanza comercial** en el mes de agosto muestra una **suba** del déficit con relación al mes anterior. (Figura 3)

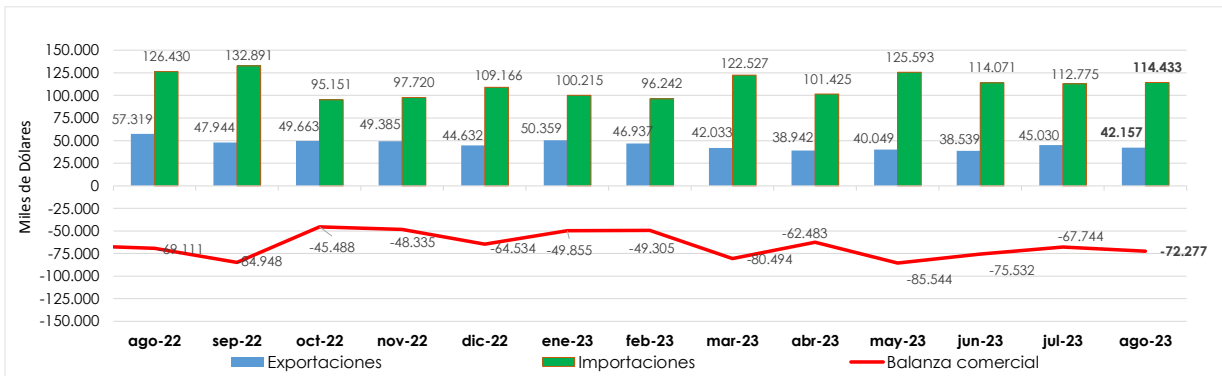


Figura 3: Balanza comercial sectorial del último año

En el siguiente gráfico se observa que la balanza comercial del **Capítulo 44 "Madera"** tuvo una leve tendencia a la suba en un 2,6% con relación al mes anterior. Con respecto a los Capítulos **47 y 48**, la balanza comercial siempre es deficitaria, mostrando en el mes de agosto a la suba del déficit del 4,4%, con relación al mes de julio 2023. (Figura 4)

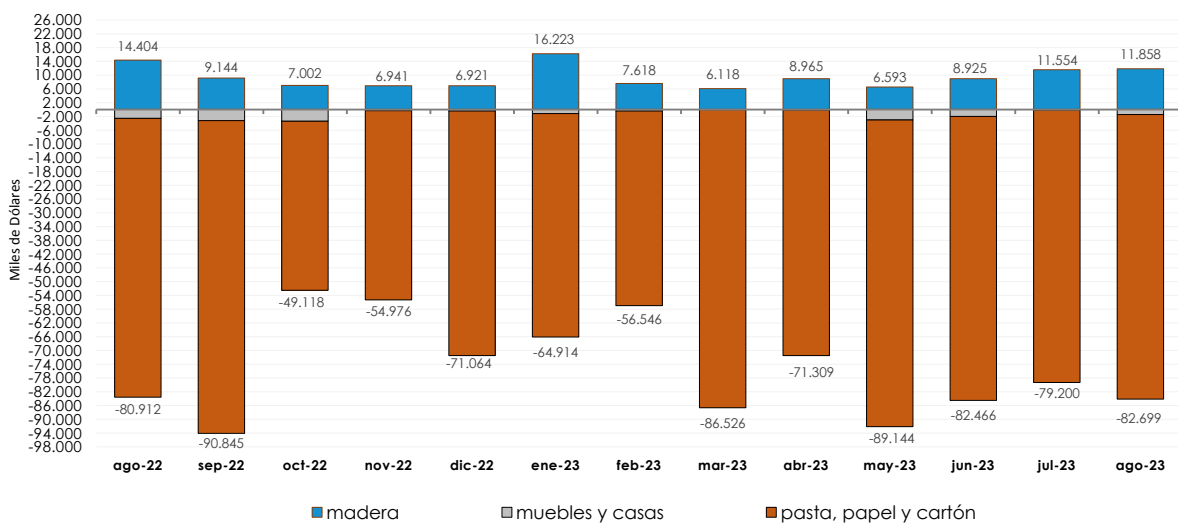


Figura 4: Balanza comercial por Capítulos del último año

Si comparamos las **exportaciones** del año **2022** con relación a la **proyección del año 2023** se observa una caída del **22%**, mientras que las **importaciones** muestran una baja del **4,4%**. Con referencia a la **balanza comercial** se puede apreciar que se mantiene el déficit comercial histórico, si se compara la proyección del 2023 con relación al año anterior el **déficit aumentó el 12%**, si lo comparamos con el año **2021** el **aumento del déficit se encuentra en el 137%**. A los efectos de poder apreciar los picos más importantes en la Balanza Comercial se agregan los datos más relevantes.

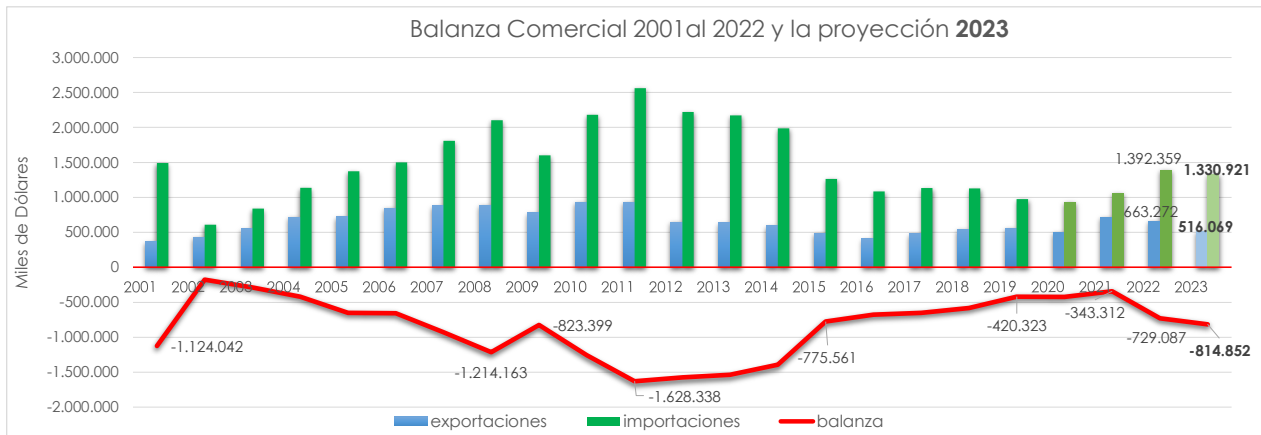


Figura 5: Balanza comercial desde 2001 al 2022 y la proyección 2023

En la **Figura 6** se puede apreciar la evolución de la Balanza Comercial por sector desde el año 2015. La **proyección para el año 2023 del Cap. 44** mantiene una tendencia a la **baja en un 14% con respecto al año 2022**. Con relación a los **capítulos 47 y 48**, la proyección para el año 2023 muestra una **leve suba del déficit en un 7%** con relación al año 2022.

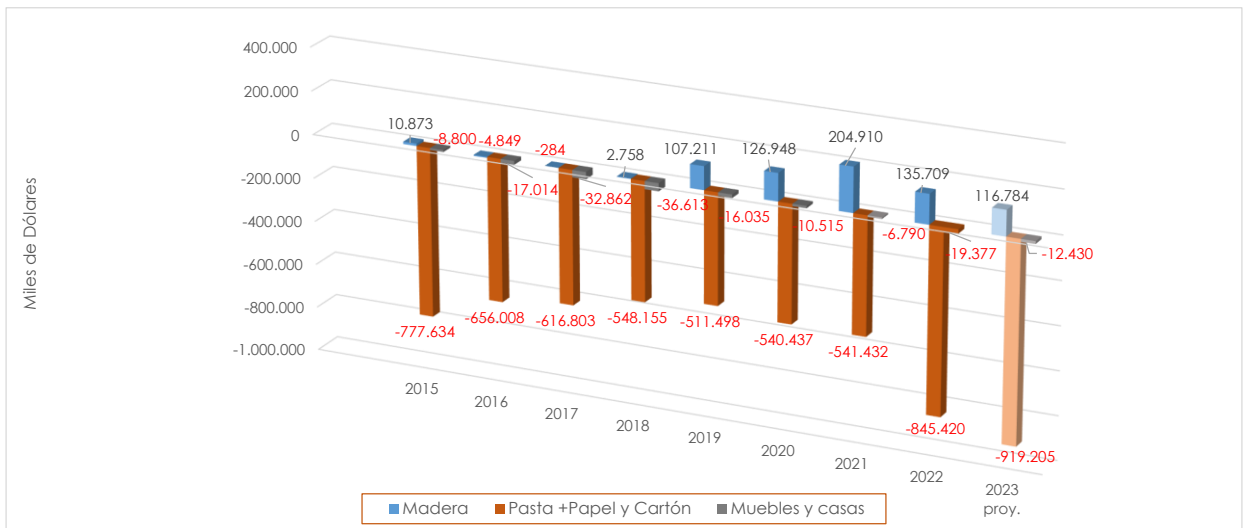
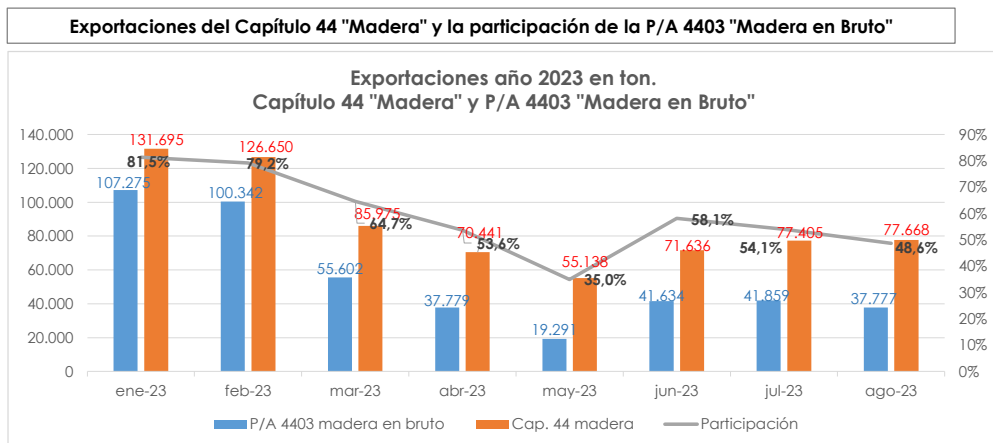


Figura 6: Balanza comercial sectorial desde 2015/2022 y proyección 2023

A los efectos de poder observar la evolución de las exportaciones de la **Madera en Bruto P/A 4403**, se muestra el gráfico Nro 7 en donde se destaca su participación dentro del Capítulo 44 "Madera", en el año 2023. Cabe mencionar que esta Partida está compuesta de: Rollos de madera forestadas y nativas, Postes y Postes impregnados.

Figura 7



## Anexo 1 Descripción de las Partidas Arancelarias del Capítulo 44 (Madera)

- 4401:** Leña; madera en partículas; aserrín, desperdicios y desechos
- 4402:** Carbón vegetal
- 4403:** Madera en bruto, incluso descortezada
- 4404:** Flejes de madera
- 4405:** Lana de madera; harina de madera
- 4406:** Traviesas (durmientes) de madera para vías férreas o similares
- 4407:** Madera aserrada
- 4408:** Hojas de chapado o contrachapado (incluso unidas) y demás maderas
- 4409:** Maderas (incluidas las tabillas y frisos para parqués, sin ensamblar) perfilada longitudinalmente
- 4410:** Tableros de partículas "Oriented Strand Board" (OSB)
- 4411:** Tableros de fibra de madera u otras materias leñosas
- 4412:** Madera contrachapada
- 4413:** Madera densificada en bloques, tablas, tiras o perfiles
- 4414:** Marcos de madera para cuadros, fotografías, espejos u objetos similares
- 4415:** Cajones, cajas, jaulas, tambores y envases similares, de madera
- 4416:** Barriles, cubas, finas y demás manufacturas de tonelería y sus partes
- 4417:** Herramientas, monturas y mangos de herramientas
- 4418:** Obras y piezas de carpintería para la construcción, incluidos los tableros
- 4419:** Artículos de mesa o de la cocina, de madera
- 4420:** Marquetería y taracea; cofrecillos y estuches para joyería u orfebrería
- 4421:** Las demás manufacturas de madera

Secretaría de Agricultura,  
Ganadería y Pesca



Ministerio de Economía  
Argentina